



Biroul Internațional al Muncii
Programul Internațional pentru
Eliminarea Muncii Copilului



GHID

de monitorizare
a muncii copilului



2006

CUPRINS

Prefață	3
Lista de abrevieri	5
1. Copilul și Munca Copilului	7
1.1. Definiții.....	8
1.2. Cadrul legislativ național și internațional privind munca copilului.....	10
1.3. Formele muncii copilului.....	14
1.4. Consecințele muncii copilului.....	16
2. Monitorizarea Muncii Copilului	19
2.1. Ce este monitorizarea muncii copilului?.....	20
2.2. Rolul Echipelor multidisciplinare.....	22
3. Etapele Monitorizării Muncii Copilului	27
3.1. Etapa de pregătire.....	28
3.2. Etapa de creare, testare și formare.....	28
3.3. Etapa de monitorizare.....	29
3.4. Etapa de monitorizare ulterioară (follow-up).....	30
Concluzii	32
Bibliografie	33
Anexa I. Sistem de referire a cazurilor de forme grave ale muncii copilului, inclusiv trafic de copii	34
Anexa II. Instrucțiuni pentru interviuarea copilului	35
Anexa III. Fișa de identificare și semnalizare a cazurilor de muncă a copilului	37

Descrierea CIP a Camerei Naționale a Cărții

Ghid de monitorizare a muncii copilului. Alcăt. Centrul Naț. de Prevenire a Abuzului față de Copii (CNPAC); - Ch.: Casa Imago, 2006. – 40 p.
ISBN 978-9975-9845-5-3

343.62:331.526-053.2

Prefață

Cea mai eficientă abordare în combaterea muncii copilului este monitorizarea sistematică a: 1) locurilor unde ar putea lucra copiii; 2) a școlilor (pentru monitorizarea frecvenței școlii de către copii); 3) familiilor și comunităților. Un sistem de referire va stabili apoi legătura dintre copiii retrași din muncă și din situații de exploatare sexuală și serviciile relevante. Monitorizarea îndeaproape, chiar și după finisarea procesului de recuperare, va asigura ca copilul să nu se întoarcă la muncă. Informațiile colectate prin intermediul acestui sistem de monitorizare, pot fi folosite în procesul de elaborare a politicilor și de raportare asupra convențiilor Organizației Internaționale a Muncii (ILO) și Națiunilor Unite. Aceasta este succinta prezentare a Sistemului de Monitorizare a Muncii Copilului (SMMC).

Prezentul Ghid de monitorizare a muncii copilului a fost elaborat în cadrul „Programului de Acțiuni pentru consolidarea Centrelor comunitare pentru tineri și a Comisiilor raionale și municipale pentru combaterea traficului de ființe umane, în scopul reducerii vulnerabilității minorilor la trafic, identificării potențialelor victime și facilitării integrării sociale a copiilor returnați”. Acest Ghid este primul instrument practic de acest fel editat în Republica Moldova în baza experienței locale și bunelor practici ale Biroului Internațional al Muncii¹, care au fost adaptate de către Centrul Național de Prevenire a Abuzului față de Copii (CNPAC) cu sprijinul Programului Internațional pentru Eliminarea Muncii Copilului (IPEC) al ILO.

Scopul acestui Ghid este facilitarea pilotării Sistemului de Monitorizare a Muncii Copilului în cinci regiuni ale Republicii Moldova: Chișinău, Bălți, Ungheni, Orhei și Sîngerei și posibila implementare a acestui sistem la scară națională, după finisarea programului.

.....
¹ a/ Ghid pentru elaborarea proceselor de monitorizare a muncii copilului, ILO-IPEC, Geneva 2005; b/ A.F. Ellis, ILO-IPEC „Child Labour – The Role of Labour Inspection: A Resource Booklet for Labour Inspectors, other Enforcement Agencies and Key ILO Partners”, (proiect)

La realizarea acestui Ghid au contribuit:

Daniela Popescu, Președinte, CNPAC

Svetlana Haraz, Coordonator Programe, CNPAC

Valentina Pritcan, Coordonator Regional Programe, CNPAC

Antonina Comerzan, Coordonator Protecția Copilului, Terre des Hommes, proiectul FACT

Finanțarea pentru elaborarea acestui ghid a fost oferită de Guvernul Republicii Federale Germania și Departamentul Muncii al Statelor Unite ale Americii (USDOL). Ghidul nu reflectă neapărat opiniile și politica Guvernului Republicii Federale Germania și a USDOL, iar menționarea denumirilor de mărci, produse comerciale sau organizații nu implică aprobarea lor de către Guvernul Republicii Federale Germania și a Statelor Unite.

Lista de abrevieri

CND – Comitetul național director pentru eliminarea muncii copilului

CNPAC – Centrul Național de Prevenire a Abuzului față de Copii

EMD – Echipa Multidisciplinară

FGMC - Forme Grave ale Muncii Copilului

ILO – Organizația Internațională a Muncii, Biroul Internațional al Muncii

IPEC – Programul Internațional pentru Eliminarea Muncii Copilului

MMC – Monitorizarea Muncii Copilului

ONU – Organizația Națiunilor Unite

PM – Protecția Muncii

PROTECT – ECE - PROiect de asistență Tehnică pentru combaterea Exploatării Copiilor prin muncă și în scopuri sexuale, inclusiv a Traficului, în Europa Centrală și de Est

SMMC – Sistem de Monitorizare a Muncii Copilului

TFU – Traficul de ființe umane

UMMC – Unitate de Monitorizare a Muncii Copilului

Copyright © Organizația Internațională a Muncii 2006

Publicațiile Organizației Internaționale a Muncii se bucură de drepturi de autor, conform Protocolului 2 al Convenției Universale privind Drepturile de Autor.

Totuși, fragmente scurte din acestea pot fi reproduse fără autorizare, cu condiția că este indicată sursa. Pentru a obține drepturile de reproducere sau traducere, apălați la Biroul de Publicații (Drepturi și Permisuni), Biroul Internațional al Muncii, CH-1211 Geneva 22, Elveția, sau prin e-mail: pubdroit@ilo.org. Biroul Internațional al Muncii salută astfel de solicitări.

Bibliotecile, instituțiile și alți utilizatori înregistrați în Regatul Unit de către compania Copyright Licensing Agency, situată la adresa: Londra, W1T 4LP, Tottenham Court Road, 90 [Fax: (+44) (0)20 7631 5500; email: cla@cla.co.uk], în Statele Unite de către compania Copyright Clearance Center, situată la adresa: Danvers, MA 01923, Rosewood Drive, 222, [Fax: (+1) (978) 750 4470; email: info@copyright.com] sau în alte țări de către organizațiile responsabile de drepturile de reproducere, pot face fotocopii în baza licențelor eliberate cu acest scop.

Termenii folosiți în publicațiile ILO, care sunt în conformitate cu practicile utilizate de către Națiunile Unite și prezentarea materialului care urmează, nu reprezintă exprimarea vreunei opinii, oricare ar fi aceea, cu privire la statutul legal al vreunei țări, regiuni sau teritoriu, la autoritățile acestora ori la delimitarea frontierelor acestora.

Responsabilitatea pentru opiniile exprimate în articolele semnate, aparține în totalitate autorilor acestora și publicarea lor nu reprezintă alinierea Biroului Internațional al Muncii la opiniile exprimate în aceste articole.

Referirile la nume de firme, produse și procese comerciale nu implică sprijinul Biroului Internațional al Muncii, după cum nici omiterea unei anumite firme, produs sau proces nu reprezintă un semn de dezaprobare a acestora.

Publicațiile ILO pot fi obținute prin intermediul unor vânzători mari de cărți, oficiilor locale ale ILO din diferite țări, sau direct de la Biroul Internațional al Muncii, ILO Publications, CH-1211 Geneva 22, Elveția. Catalogele sau listele publicațiilor noi sunt disponibile gratuit la adresele menționate anterior sau prin e-mail: pubvente@ilo.org

Vizitați pagina noastră web: www.ilo.org/publns

Publicat în Republica Moldova

Capitolul I.

Copilul și Munca Copilului

1.1. Definiții

Copil este considerată orice persoană cu vârsta pînă la 18 ani (art. 1 din Legea cu privire la drepturile copilului, 1994).

Munca copilului este orice activitate economică, desfășurată de copil, care-l privează de copilărie, de potențialul și demnitatea sa și care îi dăunează dezvoltării fizice și mintale². Munca copilului implică unul sau mai multe din următoarele elemente:

- » munci prestate de copii sub vârsta minimă (în Republica Moldova - 16 sau 15 ani, cu permisiunea părinților)³;
- » condiții de muncă periculoase, care pot avea consecințe imediate sau de lungă durată asupra sănătății copilului;
- » număr de ore de lucru care depășește numărul maxim admis de lege (24 ore pe săptămînă pentru copiii cu vârsta de la 15 la 16 ani și 35 ore pe săptămînă pentru copiii cu vârsta de 17 ani);
- » folosire a copiilor pentru activități ilegale (cerșetorie, trafic de droguri, prostituție/pornografie infantilă, etc.);
- » folosire a copiilor în conflicte armate;
- » frecvență redusă a școlii (din motivul că copilul nu merge la școală sau este prea obosit, traumatizat din cauza muncii sale, pentru a frecventa școala);
- » tratament abuziv al angajatorului și utilizarea metodelor de constrîngere.

Nu orice implicare a copiilor în activități economice este negativă. Există **munci ușoare**, considerate acceptabile, care îi responsabilizează pe copiii de vîrstă legală de angajare și îi pregătesc pentru viața de adult. Muncile ușoare nu sunt susceptibile de a prejudicia: 1/ sănătatea, securitatea fizică și psihologică a copiilor sau dezvoltarea lor, 2/ frecvența școlară și 3/ participarea la programele de formare profesională, și nici "posibilitatea de a beneficia de instruirea primită".

Cele mai grave forme ale muncii copilului (FGMC), care trebuie să fie eliminate în ordine de prioritate, conform Convenției ILO 182⁴, sunt:

1. Toate formele de sclavie sau alte practici similare sclaviei, precum vînzarea și comerțul cu copii, servitutea pentru datorii și munca forțată și obligatorie, inclusiv recrutarea forțată și obligatorie a copiilor pentru folosirea lor în conflicte armate.

² Convenția ILO 138, ratificată de către Parlamentul Republicii Moldova la 15 iulie, 1999.

³ Vîrsta minimă nu poate fi mai mică decît vîrsta de încheiere a învățămîntului obligatoriu, și în orice caz, nu poate fi mai mică de 15 ani

⁴ Convenția ILO 182, ratificată de către Parlamentul Republicii Moldova la 14 februarie, 2002.

2. Utilizarea, recrutarea și oferirea copiilor în scopul prostituării, producerii de materiale pornografice sau pentru spectacole pornografice.
3. Utilizarea, recrutarea sau oferirea unui copil în scopul unor activități ilicite, mai ales pentru producția și traficul de stupefiante, așa cum le definesc convențiile internaționale pertinente.
4. Muncile care, prin natura lor sau prin condițiile în care se exercită, sunt susceptibile să dăuneze sănătății, securității și moralității copilului.

„Exploatarea minorilor, folosirea lor în activități care le-ar dăuna sănătății, moralității sau care le-ar pune în primejdie viața ori dezvoltarea normală sunt interzise”, art. 50 din Constituția Republicii Moldova, 1994.

Traficul de ființe umane este recrutarea, transportarea, transferul, adăpostirea sau primirea de persoane, prin amenințare cu forța sau prin folosirea forței ori a unor alte mijloace de constrângere, prin răpire, fraudă, înșelăciune, abuz de putere sau de situație de vulnerabilitate ori prin darea sau primirea de bani ori de beneficii de orice gen pentru a obține consimțământul unei persoane care deține controlul asupra unei alte persoane, în scopul exploatării acesteia (art. I, pct.1 din Legea privind prevenirea și combaterea traficului de ființe umane, nr.241-XVI din 20.10.2005, în vigoare din 09.12.2005). **Traficul de copii** este recrutarea, transportarea, transferul, adăpostirea sau primirea unui copil în scop de exploatare, chiar dacă aceste acțiuni nu se realizează cu aplicarea vreunui din mijloacele specificate la pct.1 (sursa: idem).

Noțiunea de **retragere** este folosită în acest ghid cu următoarea semnificație: scoaterea copilului de la un loc de muncă și asigurarea unei situații mai sigure, cu oferirea unor servicii alternative, de educație, cu prioritate (Anexa 1 „Sistem de referire a cazurilor de forme grave ale muncii copilului, inclusiv trafic de copii”). În cazul muncilor periculoase, unele măsuri de protecție temporare pot fi luate concomitent cu identificarea unei soluții durabile. Acesta nu este și cazul celorlalte forme grave ale muncii copilului⁵ (exploatarea sexuală, munca forțată, activitățile ilegale, traficul de copii), din care copilul trebuie imediat retras.

Educația și munca copilului sunt noțiuni inter-dependente. Potrivit Legii învățământului, 1995 *„durata învățământului general obligatoriu este de 9 ani. Frecvențarea obligatorie a școlii încetează la sfârșitul anului de învățământ în care*

⁵ Din acest motiv, cele mai grave forme ale muncii copilului, altele decât cele din categoria de munci periculoase, sunt numite „forme intolerabile de muncă a copilului”.

elevul atinge vârsta de 16 ani”, vîrstă care în Republica Moldova constituie vîrsta minimă de angajare.

Deși antrenarea copiilor în diferite forme de activități economice aduce familiei o ameliorare a situației economice pe termen scurt, totodată ea limitează considerabil posibilitățile copilului de a avea un serviciu decent în viitor. În rezultat, cercul vicios al sărăciei se repetă din generație în generație.

1.2. Cadrul legislativ național și internațional privind munca copilului

Există mai multe instrumente internaționale și naționale, subiectul cărora este munca copilului:

Prevederi internaționale

Tabelul I

- Declarația Universală a Drepturilor Omului, adoptată la 10 decembrie 1948 de Adunarea Generală a ONU (<http://www.un.org/overview/rights.html>);
- Convenția ONU cu privire la drepturile copilului, adoptată la 20 noiembrie 1989 de Adunarea Generală a ONU (<http://www.unhchr.ch/html/menu3/b/k2crc.htm>);
- Convenția ILO nr. 5 privind vârsta minimă (industrie) (1919);
- Convenția nr. 6 privind munca de noapte a copiilor (industrie) (1919);
- Convenția ILO nr. 7 privind vârsta minimă (muncă maritimă) (1920);
- Convenția ILO nr. 10 privind vârsta minimă (agricultură) (1921);
- Convenția ILO nr. 15 privind vârsta minimă (cărbunari și fochiști) (1921);
- Convenția ILO nr. 33 privind vârsta minimă (munci neindustriale) (1932);
- Convenția ILO nr. 112 privind vârsta minimă (pescari) (1959);
- Convenția ILO nr. 123 privind vârsta minimă (munci subterane) (1965);
- Convenția ILO nr. 138 privind vârsta minimă de angajare în muncă (1973);
- Convenția ILO nr. 182 privind interzicerea celor mai grave forme ale muncii copilului (1999);
- Convenția ILO nr. 184 privind securitatea și igiena muncii în agricultură (2001).

Pentru documentare puteți accesa pagina

<http://www.ilo.org/ilolex/english/convdisp1.htm> (engl.) și www.ilo.org/ilolex/russian/docs/convdisp1.htm (rus.)

Prevederi naționale

- Constituția Republicii Moldova din 29.07.94 (<http://www.parlament.md/law/constitution>);
- Codul Muncii al Republicii Moldova, nr. 154-XV, din 28.03.03 (Monitorul Oficial nr. 159-162 din 29.07.2003, articolul 648);
- Codul Penal, nr. 985-XV din 18.04.02 (<http://www.parlament.md/download/laws/ro/1160-XV-21.06.2002.doc>);
- Codul cu privire la contravențiile administrative, adoptat la 29.03.85, “Veștile RSSM” 1985, nr. 3, art. 47;
- Legea Republicii Moldova privind drepturile copilului, nr. 338-XIII din 15 decembrie 1994 (<http://www.cis-legal-reform.org/document.asp?id=5747>);
- Legea învățământului, nr. 547-XIII din 21.07.95 (<http://www.edu.md/?lng=ro&MenuItem=6&SubMenu0=1&SubMenu1=1>);
- Nomenclatorul de industrii, profesii și lucrări cu condiții grele și nocive, proscrie persoanelor mai tinere de optsprezece ani, aprobat prin Hotărârea Guvernului Republicii Moldova Nr. 562 din 07.09.93 (Ghid de protecția muncii, Chișinău, 1995).

Pentru documentare puteți accesa pagina <http://www.justice.md> sau <http://www.parlament.md>

Convenția nr. 138 și Recomandarea nr. 146 privind vârsta minimă, precum și Convenția nr. 182 și Recomandarea nr. 190 privind cele mai grave forme ale muncii copilului la această convenție sînt principalele instrumente internaționale în domeniul muncii copilului.

Convenția privind Vârsta Minimă (C 138) este standardul internațional fundamental cu privire la munca copilului. Ea stipulează că vârsta minimă de angajare nu poate fi mai mică decât vârsta de încheiere a învățământului obligatoriu, și în nici un caz, mai mică de 15 ani. **Recomandarea nr. 146** descrie o serie de măsuri, implementarea cărora este necesară pentru realizarea prevederilor C 138.

Vârsta minimă de încadrare în muncă este stabilită în art. 46 aliniatele (2), (3) și (4) din Codul Muncii⁶:

“Persoana fizică dobîndește capacitatea de muncă la împlinirea vârstei de 16 ani; persoana fizică poate încheia un contract individual de muncă și la împlinirea vârstei de 15 ani, cu acordul scris al părinților sau al reprezentanților legali, dacă,

⁶ Codul Muncii din 28 martie, 2003.

în consecință, nu îi vor fi periclitată sănătatea, dezvoltarea, instruirea și pregătirea profesională; se interzice încadrarea în muncă, a persoanelor în vîrstă de pînă la 15 ani,...”.

Codul Muncii (art. 96, 100 și 254) obligă angajatorii să adapteze numărul de ore de lucru la vîrsta copilului. Pentru copiii cu vîrsta de 15 - 16 ani, numărul de ore de lucru pe săptămînă este limitat la 24 ore, iar pentru copii cu vîrsta de 17 ani, numărul de ore de lucru constituie maximum 35 ore pe săptămînă. **Codul Muncii (art.103, alin. 5) interzice implicarea în munci de noapte a copiilor pînă la atingerea vîrstei de 18 ani.**

Conform prevederilor art. 41/3 din Codul cu privire la contravențiunile administrative, încălcările legislației muncii cu privire la minori, se sancționează de către inspectorii muncii cu amenzi în mărime de la 2000 pînă la 5000 lei moldovenești⁷ (sau 100-250 unități convenționale)⁸. De asemenea, conform Legii învățămîntului, articolul 21 aliniatul (8) *“Practica de producție, prevăzută pentru elevii din învățămîntul secundar profesional, se efectuează pe bază de contract la întreprinderi”*, ceea ce permite monitorizarea îndeaproape.

Convenția privind interzicerea FGMC și acțiunea imediată în vederea eliminării lor (C 182) se referă la patru categorii importante, descrise deja.

Interpretarea primelor trei categorii de FGMC (formele intolerabile ale FGMC) este clară, pe cînd lista muncilor care se încadrează în limitele categoriei a patra a C182 (munci periculoase) urmează a fi elaborată de Guvernele ce au ratificat Convenția. **Recomandarea nr. 190 la C 182** constituie un ghid cu privire la munca ce poate fi considerată periculoasă și include:

- a. muncile care îi expun pe copii la riscuri fizice, psihologice sau sexuale;
- b. muncile care se efectuează sub pămînt, sub apă, la înălțimi periculoase sau în spații restrînse;
- c. muncile care se efectuează cu mașini, materiale sau instrumente periculoase, sau care implică manipularea sau transportarea unor greutăți;
- d. muncile care se efectuează într-un mediu nesănătos, care pot, spre exemplu, să îi expună pe copii la acțiunea unor substanțe, agenți sau proceduri periculoase, sau unor condiții de temperatură, de zgomot sau vibrații care le-ar prejudicia sănătatea;
- e. muncile care se efectuează în condiții deosebit de dificile, spre exemplu pe parcursul mai multor ore, sau pe timp de noapte, sau pentru care copilul este reținut nejustificat la sediile patronului.”

⁷ Echivalent în februarie 2006 cu 155 – 389 Dolari SUA

⁸ În luna februarie 2006, 1 unitate convențională reprezenta 20 lei sau 1.5 Dolari SUA

1.3. Forme ale muncii copilului

În majoritatea cazurilor, munca copilului se desfășoară în afara cadrului legal reglementat, cu angajatori nedeclarați, a căror activitate economică nu este supusă responsabilităților fiscale și controalelor Inspecției Muncii și care nu permit lucrătorilor să inițieze și să participe în negocieri colective. Aceasta poate fi munca în cadrul unei unități de producție agricolă din familie sau munca în stradă în cadrul unor grupări conduse de un lider. De aceea, munca copilului apare foarte rar în statistici, este efectiv invizibilă și nu este sub vizorul instituțiilor competente. Ca urmare, copilul nu este protejat. Nu este suficient de a ști care sunt formele muncii copilului. Este mult mai important de a conștientiza riscurile acestora pentru dezvoltarea și sănătatea copilului.

Copiii pot fi angajați în mai multe forme de muncă: **concentrată** într-un singur loc sau **dispersată** în locuri diferite. De asemenea, munca copilului poate fi **vizibilă** sau **ascunsă**, riscurile ei depinzând de gravitatea condițiilor muncii. Această clasificare va avea un impact enorm asupra modului în care va fi implementat Sistemul de Monitorizare a Muncii Copilului, fiind nevoie de elaborarea diferitor strategii, adaptate fiecărui caz în parte (în dependență de gradul de vizibilitate și de concentrare a muncii prestate de către copil).

Forme de muncă a copilului în dependență de locul și de condițiile de muncă

Tablelul II

	MUNCĂ VIZIBILĂ	MUNCĂ ASCUNSĂ
MUNCĂ CONCENTRATĂ într-un singur loc	<p>Munca copilului, este prestată într-un singur loc și nu este ascunsă.</p> <p>Ex: lucrători în câmp, la construcții particulare, vânzatori de obiecte mărunte în strada, etc.</p>	<p>Copiii muncesc împreună sau în apropiere unii de alții, dar nu pot fi observați sau nu sunt accesibili pentru persoane străine.</p> <p>Ex: muncitori necalificați la șantiere de construcție, la întreprinderi de prelucrare a produselor alimentare, etc.</p>
MUNCĂ DISPERSATĂ în locuri diferite	<p>Copiii muncesc singuri/desinestătător.</p> <p>Ex: curieri, agenți de legătură, cerșetori, păstori sau îngrijitori de animale domestice, etc.</p>	<p>Copiii muncesc în domenii greu accesibile, sunt izolați, lipsiți de drepturi și vulnerabili.</p> <p>Ex: servitori în casă, copii antrenați în furturi, exploatare sexuală, contrabandă, producerea substanțelor narcotice sau articolelor de pornografie, etc.</p>

1.4. Consecințele muncii copilului

Munca îl lipsește pe copil de bucuriile copilăriei și este un obstacol în calea dezvoltării lui fizice, emoționale și sociale. Munca copilului pune în primejdie moralitatea, securitatea și sănătatea copilului, care deseori sunt dificil sau imposibil de recuperat. Studiile efectuate de ILO-IPEC indică următoarele consecințe ale muncii copilului:

Consecințele muncii copilului

Tabelul III⁹

Cele mai Grave

Forme ale Muncii Copilului

Consecințe fizice

Consecințe psiho-sociale

Consecințe comportamentale

Munci intolerabile

a. toate formele de sclavie și practicile similare;

- parametri fizici scăzuți (subdezvoltare fizică, malnutriție, boli somatice);
- surmenaj fizic și psihic;
- parametri ai abuzului fizic (entorse, luxații, fracturi, arsuri, contuzii, echimoze etc.).

- inadaptare și/sau abandon școlar;
- analfabetism;
- anxietate crescută, fobii;
- imagine de sine scăzută;
- marginalizare socială;
- vulnerabilitate față de abuz (fizic, emoțional, sexual, neglijare).

- fuga de acasă, vagabondaj;
- servitute și umilință;
- comportament autodistructiv;
- izolare;
- simptome nevrotice (enureză, insomnii, coșmaruri).

⁹ Elaborat de Centrul Național de Prevenire a Abuzului față de Copii (CNPAC) în 2006, în baza experienței organizației și a informațiilor prezentate în publicația Understanding Child's Work, "Psychosocial impacts of child work: a framework for research, monitoring and intervention", Martin Woodhead, 2004

Cele mai Grave Forme ale Muncii Copilului	Consecințe fizice	Consecințe psiho-sociale	Consecințe comportamentale
<p>b. utilizarea, recrutarea sau oferirea unui copil în scopul prostituării, producției de material pornografic;</p>	<ul style="list-style-type: none"> - boli infecțioase (TBC, hepatite, boli de piele, cu transmitere sexuală, HIV/SIDA); - tulburări sexuale; 	<ul style="list-style-type: none"> - atitudine negativă față de propria sexualitate; - anxietate; - neîncredere în sine și în alții; - lipsa respectului de sine; 	<ul style="list-style-type: none"> - consum de alcool, droguri; - frică de a rămâne cu persoane necunoscute; - simptome nevrotice (imitarea actelor sexuale prin somn, sugerea degetelor, somnambulism, insomnii, coșmaruri); - tendințe suicidale; - comportament isteric; - sensibilitate sporită la atingeri și contacte fizice; - comportament seducător;
<p>c. utilizarea, recrutarea sau oferirea unui copil în scopul unor activități ilicite;</p>	<ul style="list-style-type: none"> - surmenaj fizic și psihic; - parametri ai abuzului fizic (entorse, luxații, fracturi, arsuri, contuzii, echimoze etc.); 	<ul style="list-style-type: none"> - vulnerabilitate față de abuz (fizic, emoțional, sexual, neglijare); - agresivitate; - frică de contacte sociale (dificultăți în stabilirea relațiilor, neîncredere în oameni, suspiciune); 	<ul style="list-style-type: none"> - consum de alcool, droguri; - vocabular specific; - deprindere de a minți; - adaptabilitate înaltă; - comportament evitant; - delincvență.

Cele mai Grave Forme ale Muncii Copilului	Consecințe fizice	Consecințe psiho-sociale	Consecințe comportamentale
Munci periculoase d. muncile care prin natura lor sau prin condițiile în care se exercită sunt susceptibile să dăuneze sănătății, securității și moralității copilului	<ul style="list-style-type: none"> - parametri fizici scăzuți (subdezvoltare fizică, malnutriție, boli somatice); - surmenaj fizic și psihic; - parametri ai abuzului fizic (entorse, luxații, fracturi, arsuri, contuzii, echimoze etc.); - vătămări fizice, invaliditate; - boli infecțioase (TBC, hepatite, boli de piele, cu transmitere sexuală, HIV/SIDA); 	<ul style="list-style-type: none"> - vulnerabilitate față de abuz (fizic, emoțional, sexual, neglijare); - agresivitate; - caracter depresiv; - anxietate sporită; - inadaptare și/sau abandon școlar; - analfabetism; - autoapreciere scăzută; - dezvoltare psihologică prematură; 	<ul style="list-style-type: none"> - fuga de acasă, vagabondaj; - pasivitate, umilință, supunere și vulnerabilitate; - duritate (comportamente deviante, inadapative).

Munca copilului are numeroase consecințe negative pentru copil, iar unele dintre ele pot fi extrem de traumatizante și îl pot lipsi pe copil de plăcerea de a trăi (în cazuri de exploatare sexuală violentă, spre exemplu). Totuși, când abordăm situația copilului este important nu doar să identificăm necesitățile acestuia, ci și să evaluăm potențialul de recuperare a copilului. O parte a acestui potențial poate deriva chiar din experiența copilului de prestare a muncii. Spre exemplu, un copil traficant, care cînta pe străzi în scopuri de cerșetorie, s-a dovedit a avea voce frumoasă și a fost orientat la o școală de muzică, ca parte a procesului de recuperare. Persoanele care oferă îngrijire trebuie să fie atente pentru ca actualizarea experienței de muncă a copilului să nu actualizeze și posibilă traumă inerentă acesteia.

Capitolul II.

Monitorizarea Muncii Copilului

2.1. Ce este monitorizarea muncii copilului

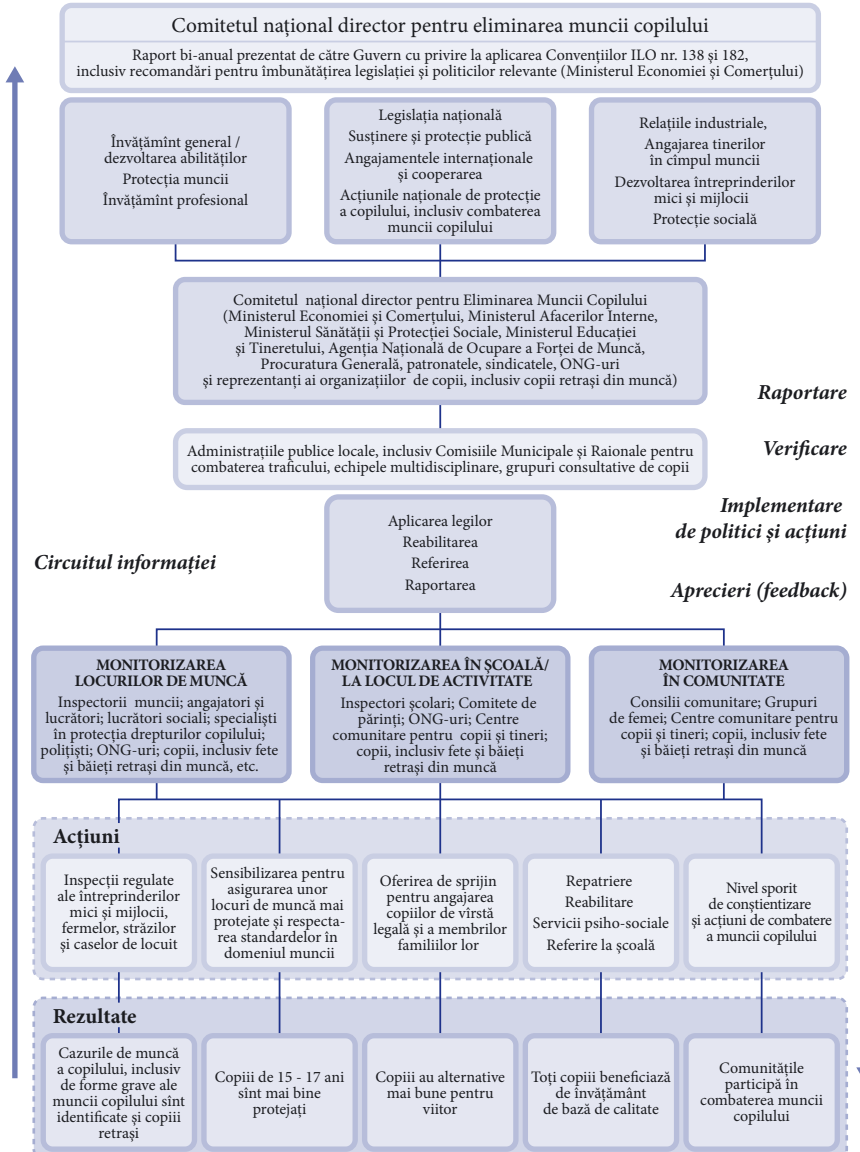
Cea mai eficientă abordare în combaterea muncii copilului este monitorizarea regulată a: 1) locurilor unde ar putea lucra copiii; 2) a școlilor (pentru monitorizarea frecvenței școlii de către copii); 3) familiilor și comunităților. Un sistem de referire va stabili apoi legătura dintre copiii retrași din muncă și din situații de exploatare sexuală și serviciile relevante. Monitorizarea îndeaproape, chiar și după terminarea procesului de recuperare, va asigura ca copilul să nu se întoarcă la muncă. Informațiile colectate prin intermediul acestui sistem de monitorizare, pot fi folosite în procesul de elaborare a politicilor și de raportare asupra convențiilor Organizației Internaționale a Muncii și Națiunilor Unite. Aceasta este succintă prezentare a Sistemului de Monitorizare a Muncii Copilului (SMMC). „**A monitoriza munca copilului**” înseamnă a/ a identifica copiii care muncesc, b/ a le oferi alternative mai bune, c/ a ști ce se întâmplă cu ei în continuare și d/ a utiliza datele generate de sistem în elaborarea politicilor.

Scopul monitorizării este de a asigura ca toți copiii și tinerii care muncesc să beneficieze de protecție împotriva exploatării. SMMC este implementat ținând cont de interesul superior al copilului ca principiu suprem și fundamental: nici un argument de ordin instituțional, personal sau de politică nu poate fi contrapuz interesului superior al copilului. SMMC este constituit în primul rând pentru beneficiul copilului antrenat în muncă și nu pentru o mai bună raportare. Ca principiu conexe, participarea copiilor în luarea deciziilor care le vor influența viața, pe parcursul etapelor de identificare / retragere / monitorizare ulterioară, precum și în identificarea copiilor expuși riscului, constituie o componentă de bază a SMMC.

SMMC reprezintă un efort integrat al citorva părți implicate, care are loc la diferite nivele și la diferite etape. Sistemul le creează și le atribuie părților implicate un rol în sistemul de monitorizare, în baza competențelor și capacităților acestora de a identifica/ retrage/ monitoriza ulterior copiii antrenați în muncă periculoasă și de a contribui la formularea politicilor. Modelul de monitorizare a muncii copilului, pilotat în Republica Moldova este prezentat în Tabelul IV.

MODELUL SISTEMULUI DE MONITORIZARE A MUNCII COPILULUI ÎN MOLDOVA

Tabelul IV



2.2. Rolul Echipelor Multidisciplinare

Monitorizarea muncii copilului se bazează pe antrenarea în acțiunile de monitorizare a mai multor actori sociali. Aceasta permite accesul la copilul care muncește a/ în mediul lui de lucru, b/ în școală, și c/ în familia/comunitatea acestuia. Acești actori formează **echipa multidisciplinară (EMD)**¹⁰, fiecare din ei fiind un specialist care activează în sfera socială cu pregătire specială în domeniul protecției drepturilor copilului:

- » asistenți sociali,
- » psihologi,
- » polițiști,
- » juriști,
- » inspectori ai muncii,
- » lucrători medicali,
- » pedagogi,
- » specialiști în protecția copilului (în cadrul Ministerului Educației și Tineretului),
- » reprezentanți ai ONG-urilor (consilieri juridici, spre exemplu, pentru proiectul CNPAC),
- » educatori de la egal la egal.

Tabelul următor propune descrierea componenței echipelor multidisciplinare și a responsabilităților membrilor lor.

Competența și contribuția membrilor EMD

Tabelul V

Specialistul

Responsabilități

Juristul

- consultanța juridică primară;
- evaluarea juridică a cazului;
- intervenția primară / perfectarea documentelor cu caracter juridic;
- sesizarea autorităților de resort;
- suportul organelor de drept la procesul de identificare și stabilire a circumstanțelor cazului;
- asistarea victimelor la judecată;
- monitorizarea situației.

¹⁰ În acțiunile de monitorizare, pe lângă EMD, vor fi implicați activ și alți actori sociali ca: patroni, sindicaliști, preoți, grupuri de părinți, tineri, femei, mass-media, copii.

Specialistul	Responsabilități
Asistentul social	<ul style="list-style-type: none"> • identificarea victimei sau a copilului în situație de risc; • evaluarea primară; • evaluarea rețelei sociale a victimei sau a copilului în situație de risc; • stabilirea necesităților și competențelor victimei sau a copilului în situație de risc; • elaborarea planului de intervenție; • întocmirea anchetei psiho-sociale; • sesizarea autorităților de resort; • plasarea victimei într-un mediu securizant; • monitorizarea cazului.
Lucrătorul medical (pediatru, asistent medical, medic de familie)	<ul style="list-style-type: none"> • promovarea drepturilor copilului la sănătate și asistență medicală; • profilaxia bolilor infecțioase; • acordarea primului ajutor și a asistenței medicale necesare; • reabilitarea sănătății copiilor aflați în dificultate; • evidența familiilor socialmente vulnerabile și evaluarea situațiilor lor; • implicarea medicului din școală sau a medicului de familie în monitorizarea stării sănătății copiilor supuși frecvent efortului fizic sporit (cazuri de muncă a copilului); • sesizarea autorităților de resort (în conformitate cu Anexa I).
Psihologul sau învățătorul (în cazul cînd în școală nu există psiholog)	<ul style="list-style-type: none"> • evaluarea inițială; • psihodiagnoza; • activități profilactice (seminare, consilieri, training-uri, discuții, informare); • evaluarea situației familiale și a atitudinii părinților; • participarea la elaborarea planului de intervenție; • consilierea psihologică a copilului și familiei; • activități de reabilitare a victimei și dirijarea procesului de resocializare; • pregătirea psihologică a victimei pentru procesul de judecată și asistarea ei, în caz de necesitate, la ședințele judiciare.
Polițistul	<ul style="list-style-type: none"> • desfășurarea activității de profilaxie; • identificarea cazurilor; • sesizarea EMD; • investigarea cazului și sesizarea autorităților de resort; • asigurarea protecției fizice a victimei pe perioada procesului penal; • perfectarea dosarului administrativ / efectuarea urmăririi penale; • tragerea făptuitorului la răspundere / transmiterea materialelor organelor competente (în conformitate cu Anexa I); • monitorizarea cazului.

Specialistul	Responsabilități
Pedagogul	<ul style="list-style-type: none"> • identificarea cazurilor de absenteism / eșec școlar; • identificarea cazurilor de abandon școlar / neșcolarizare; • discuții individuale; • lucrul cu reprezentanții legali (părinți, tutori, curatori); • elaborarea planului individual de lucru; • susținerea morală; • asistența la lecții; • vizite la domiciliu; • implicarea copiilor în activități extrașcolare (centre de creație); • încredințarea de responsabilități; • motivarea copiilor prin mențiuni (diplome, medalii etc.).
Reprezentantul Autorităților Publice Locale (specialist în protecția drepturilor copilului)	<ul style="list-style-type: none"> • identificarea cazurilor de muncă a copilului, inclusiv trafic de copii; • exercitarea funcțiilor organului de tutelă și curatelă / supravegherea activității tutorilor și a curatorilor; • exercitarea funcțiilor organului de stare civilă; • organizarea și supravegherea măsurilor de protecție socială și de ajutor social; • sprijin și coordonarea activităților de asistență socială acordată copiilor; • supravegherea și sprijinirea activităților ONG-urilor în teritoriu; • asigurarea realizării programelor privind utilizarea forței de muncă și crearea a noi locuri de muncă; • constatarea încălcărilor legislației comise de persoane fizice și juridice în teritoriul administrat și luarea măsurilor pentru înlăturarea acestora; • consolidarea parteneriatelor cu organizațiile publice și non-guvernamentale locale, care prestează servicii copiilor; • acordarea de sprijin organelor de drept; • corelarea activității poliției cu cea a instituțiilor de stat și obștești pentru prevenirea infracțiunilor, menținerea ordinii publice și asigurarea securității, apărarea drepturilor cetățenilor; • raportarea cazurilor de muncă a copilului, inclusiv traficul de copii CND-ului pentru eliminarea muncii copilului și Comitetului Național pentru Combaterea Traficului de Ființe Umane; • contribuirea la îmbunătățirea legislației și politicilor relevante și asigurarea respectării acestora la nivel local.

Specialistul	Responsabilități
Inspectorul muncii	<ul style="list-style-type: none"> • controlul de stat privind respectarea legislației muncii la întreprinderi din sectorul formal și angajatori persoane fizice: <ul style="list-style-type: none"> - identificarea cazurilor de muncă a copilului; - sensibilizarea angajatorilor cu privire la riscurile implicării copiilor în muncă; - sesizarea autorităților de resort (în conformitate cu Anexa I); - stabilirea normei juridice încălcate; - întocmirea procesului-verbal de constatare a faptului și privind contravențiile administrative; • sensibilizarea angajatorilor și angajaților în domeniul respectării legislației muncii, și protecției muncii; • înregistrarea actelor de control și a dosarului administrativ; • examinarea cazului și aplicarea sancțiunilor administrative (amenzi); • retragerea copilului din condiții nocive; • monitorizarea îndeplinirii prescripțiilor înaintate.
Educatorul de la Egal la Egal	<ul style="list-style-type: none"> • organizarea activităților de prevenire: <ul style="list-style-type: none"> - ședințe informative despre traficul de copii și alte FGMC, pentru copii, tineri, părinți, personalul școlii; - activități extracurriculare pentru copii și tineri în cadrul Centrelor comunitare; • identificarea și raportarea cazurilor de muncă a copilului EMD; • implicarea în activitățile de monitorizare a muncii copilului; • participarea activă la ședințele EMD; • acordarea suportului emoțional copiilor și membrilor familiilor lor.

Scopul EMD este eliminarea muncii copilului, prin abordare multidiscplinară și inter-instituțională, bazată pe schimbul de informații între membrii echipelor și referirea cazurilor de muncă a copilului. În acest scop EMD desfășoară un șir de activități:

1. În timpul etapei de elaborare, testare și instruire, membrii echipelor multidisciplinare vor conveni asupra unor acorduri care să stipuleze rolurile și responsabilitățile fiecărei părți (vezi Tabelul V „Competența și contribuția membrilor EMD” și Tabelul VI „Etapetele monitorizării muncii copilului”).
2. Fiecare EMD va desemna un lider de echipă care va fi responsabil de coordonarea procesului de monitorizare a muncii copilului în localitate / comunitate, de sistematizarea datelor, analiza preliminară a datelor și de transmiterea acestora la următorul nivel al Sistemului de Monitorizare a Muncii Copilului (Tabelul IV „Modelul Sistemului de Monitorizare a Muncii Copilului în Moldova”).

3. Membrii EMD vor referi cazurile de muncă a copilului, inclusiv trafic de copii, către instituțiile existente, relevante la nivel de comunitate, raion, municipiu sau la nivel național. (Anexa I “Sistemul de referire a cazurilor de forme grave ale muncii copilului, inclusiv trafic de copii”).
4. Membrii EMD vor avea întruniri periodice cu Comisia locală (municipală sau raională) de combatere a traficului de ființe umane pentru 1/raportare și schimb de informații, 2/soluționare a cazurilor dificile și 3/actualizare a informațiilor cu privire la cazurile de muncă a copilului, în baza vizitelor de monitorizare ulterioară. Orarul acestor întruniri va fi stabilit la Etapa de elaborare, testare și instruire.
5. Membrii EMD vor intervieva copiii care muncesc și copiii expuși riscului de antrenare în muncă în conformitate cu instrucțiunile pentru intervierea copilului (Anexa II). Acest interviu va fi realizat în baza informației colectate la școală (datele cu privire la frecvență), în cadrul familiei, comunității (mediul/situația familiei) și observațiilor de la locul de muncă.

Pentru documentarea informației obținute în urma interviului, membrii EMD vor completa fișa propusă în Anexa III „Fișa de identificare și semnalizare a cazurilor de muncă a copilului”.

Aceste activități sînt în continuare detaliate în Capitolul III „Etapile Monitorizării Muncii Copilului”.

Capitolul III.

Etapele Monitorizării Muncii Copilului

Procesul de monitorizare a muncii copilului are patru etape distincte și importante:

- a. Etapa de pregătire;
- b. Etapa de elaborare, testare și instruire;
- c. Etapa de monitorizare;
- d. Etapa de monitorizare ulterioară.

Etapele Monitorizării Muncii Copilului

Tabelul VI

Pași

Acțiuni

ETAPA DE PREGĂTIRE

- | | |
|---|---|
| 1. Determinarea problemei și nivelului de răspuns | <ul style="list-style-type: none"> » Determinarea caracteristicilor specifice ale muncii copilului în regiune și a acțiunilor întreprinse pentru combaterea fenomenului; » Identificarea partenerilor principali pentru formularea politicii și acordarea serviciilor; » Adaptarea scopului și conceptului MMC la realitățile naționale. |
| 2. Revizuirea cadrului legal și de politici în domeniul muncii copilului, colectarea de informații și evaluarea capacităților de management și stabilirea de parteneriate | <ul style="list-style-type: none"> » Efectuarea unei evaluări sistematice a legilor existente și politicilor relevante în mod direct sau indirect pentru munca copilului și pentru copii. |
| 3. Sensibilizare | <ul style="list-style-type: none"> » Organizarea unor campanii de sensibilizare între parteneri, astfel ca fiecare dintre ei să cunoască și să aprecieze rolul său și al colegilor |

ETAPA DE ELABORARE, TESTARE ȘI INSTRUIRE

- | | |
|--|---|
| 1. Stabilirea managementului procesului de MMC | <ul style="list-style-type: none"> » Stabilirea procesului și structurilor de MMC; » Determinarea rolurilor și responsabilităților partenerilor; » Distribuirea geografică a serviciilor disponibile la nivel local în regiunea de pilotare; » Stabilirea mecanismelor de administrare și coordonare prin intermediul unor acorduri bilaterale semnate la nivel central, numirii membrilor EMD și încheierii unor acorduri de referire la nivel local; » Stabilirea structurii echipelor de monitorizare și determinarea rolurilor și responsabilităților monitorilor; » Stabilirea criteriilor pentru evaluarea ulterioară a impactului. |
|--|---|

Pași	Acțiuni
<p>2. Elaborarea și testarea instrumentelor de MMC</p>	<ul style="list-style-type: none"> » Stabilirea indicatorilor principali pentru monitorizarea muncii copilului; » Elaborarea instrumentelor de monitorizare pentru EMD, ținând cont de aspectele gender și a instrumentelor pentru raportare națională; » Testarea și îmbunătățirea instrumentelor de monitorizare; » Elaborarea Planurilor de Acțiune pentru EMD.
<p>3. Instruirea monitorilor și consolidarea capacităților</p>	<ul style="list-style-type: none"> » Evaluarea necesităților pentru consolidarea capacităților în domeniul MMC și pentru diversele abilități pe care trebuie să le posede monitorul pentru desfășurarea activității; » Instruirea formatorilor (TOT) pentru EMD;
<p>4. Testarea modelului de MMC și pregătirea pentru replicare</p>	<ul style="list-style-type: none"> » Testarea MMC în practică; » Verificarea activităților de referire și de monitorizare ulterioară; » Testarea transferului de informație la nivel regional și național; » Asigurarea utilizării informației obținute din MMC ; » Pregătirea pentru extinderea MMC asupra mai multor arii geografice și tuturor formelor de muncă a copilului.

ETAPA DE MONITORIZARE

- | | |
|---|---|
| <p>1. Pregătirea pentru vizită</p> | <ul style="list-style-type: none"> » Colectarea de informații în cazuri suspecte de muncă a copilului din toate sursele disponibile (școală, semeni, comunitate...) și discutarea în cadrul ședințelor EMD-urilor; » Pentru fiecare caz în parte, stabilirea responsabilităților de colectare a informației de la sursă prin intermediul vizitelor de monitorizare; și stabilirea echipelor care vor efectua vizite în școli/familii /comunități, la locul de muncă în baza unui plan de monitorizare; » Înștiințarea angajatorului / școlii / familiilor/ comunităților cu privire la vizită. |
| <p>2. Desfășurarea vizitei</p> | <ul style="list-style-type: none"> » Primul contact și evaluarea vizuală/ analiza preliminară a documentelor de frecvență și reușită școlară; » Interviewarea copilului care se presupune că muncește și/sau alte persoane (de ex.: părinți). Vezi Anexa II „Instrucțiuni pentru Interviewarea Copilului”; » Evaluarea factorilor de risc proprii procesului de muncă și discuții despre protecția muncii; » Verificarea documentelor (în cazul inspectorilor muncii/ inspectorilor școlari); » Completarea fișelor de monitorizare, Anexa III „Fișa de identificare și semnalizare a cazurilor de muncă a copilului”. |

Pași	Acțiuni
3. Luarea de decizie cu privire la viitorul copilului	<ul style="list-style-type: none"> » Discutarea cazului cu compararea datelor obținute de la școală / din familii / de la locul de muncă, în cadrul ședințelor EMD și identificarea alternativelor disponibile; » Luarea deciziei cu privire la retragere (sau neretragere) a copilului din ocupația acestuia în dependență de cazul de muncă a copilului (în cazul muncii periculoase, poate fi oferită protecție în calitate de măsură temporară) și de disponibilitatea serviciilor; » Informarea prestatorilor de servicii pentru a fi pregătiți să ofere servicii copilului.
4. Retragera și referirea	<ul style="list-style-type: none"> » După ce este luată decizia, este inițiat procesul de retragere de la locul de muncă; » Asigurarea participării copilului în procesul său de reabilitare; » Însoțirea copilului în drum spre casă (dacă acest lucru este în interesul cel mai bun al copilului), la școală și în alte locuri în care sunt oferite serviciile; » Înregistrarea și urmărirea activităților în care este implicat copilul, prin intermediul unui sistem de urmărire; » Legătura cu organele de drept pentru anchetarea / urmărirea penală a angajatorilor.
5. Protecția și prevenirea	<ul style="list-style-type: none"> » Înregistrarea diferitor riscuri, la care a fost supus copilul sau lucrătorii tineri la locul de muncă, pentru o monitorizare ulterioară în vederea înlăturării riscurilor identificate; » Sensibilizarea angajatorilor, membrilor comunității, părinților și copiilor asupra problemei muncii copilului și măsurilor de protecție.
6. Analiza și managementul datelor	<ul style="list-style-type: none"> » Înregistrarea observărilor, concluziilor, recomandărilor și altor informații bazate pe indicatorii stabiliți anterior; » Furnizarea informației membrului EMD responsabil pentru sistematizarea datelor; » Prelucrarea și analiza preliminară a informației.
ETAPA DE MONITORIZARE ULTERIOARĂ	
1. Urmărirea cazurilor de muncă a copilului	<ul style="list-style-type: none"> » Organizarea vizitelor de monitorizare periodice și comunicarea sistematică directă cu prestatorul de servicii la care a fost referit copilul; » Compararea datelor obținute în cadrul MMC cu registrele școlare, medicale, etc.; » Discutarea și analizarea în echipele de monitorizare a situației copiilor retrași.

Pași	Ațiuni
<p>2. Control al calității și verificare</p>	<ul style="list-style-type: none"> » Verificarea permanentă a informației în vederea asigurării corectitudinii ei; » Organizarea unor vizite de monitorizare la locurile unde au fost întreprinse monitorizări; » Verificarea regulată a informației și organizarea discuțiilor în cadrul EMD, la nivel național, privind îmbunătățirea impactului și eficienței MMC; » Controlul metodelor de colectare a informației și a calității informației transmise la un nivel mai înalt.
<p>3. Oferirea de date pentru implementarea / îmbunătățirea legislației și politicilor și planificarea socială</p>	<ul style="list-style-type: none"> » EMD-urile vor identifica neajunsurile în servicii și / sau barierele de acces la serviciile pentru copiii expuși riscului de antrenare în muncă și familiile acestora, în baza cazurilor specifice și a sistemului de urmărire; » EMD-urile vor face recomandări Comitetului național director pentru eliminarea muncii copilului cu privire la îmbunătățirea politicilor în scopul eliminării muncii copilului.
<p>4. Diseminarea de informații și analiza</p>	<ul style="list-style-type: none"> » Un raport național cu privire la munca copilului va fi întocmit de către EMD și Unitatea pentru Munca Copilului (UMC), în baza formatului ILO pentru raportarea cu privire la Convențiile 138 și 182

Concluzii

Procesul de monitorizare a muncii copilului (MMC) cuprinde un șir de proceduri și instrumente elaborate și aprobate în urma unui proces participativ, în conformitate cu capacitățile și politicile locale instituționale. Succesul procesului de MMC depinde de corectitudinea implementării fiecărei etape (Tabelul VI „Etapile Monitorizării Muncii Copilului”).

În baza experienței Programului Internațional pentru Eliminarea Muncii Copilului (IPEC) în pilotarea sistemelor de MMC au fost identificate următoarele caracteristici comune pentru implementarea eficientă a modelului de monitorizare a muncii copilului:

1. Aplicarea lărgită, atât din punct de vedere geografic, cât și din perspectiva tipurilor de muncă a copilului;
2. Implicarea comunității locale, inclusiv a copiilor și tinerilor;
3. Existența unui cadru legal pentru funcționarea MMC;
4. Prezența unui angajament politic prin care rolul de conducere în MMC îi revine Guvernului;
5. Relevanța MMC pentru politicile existente;
6. Stabilirea clară a rolurilor și responsabilităților partenerilor implicați în MMC;
7. Potențialul pentru replicare și extindere;
8. Sistemele viabile de colectare a informațiilor;
9. Transparența procesului de MMC.

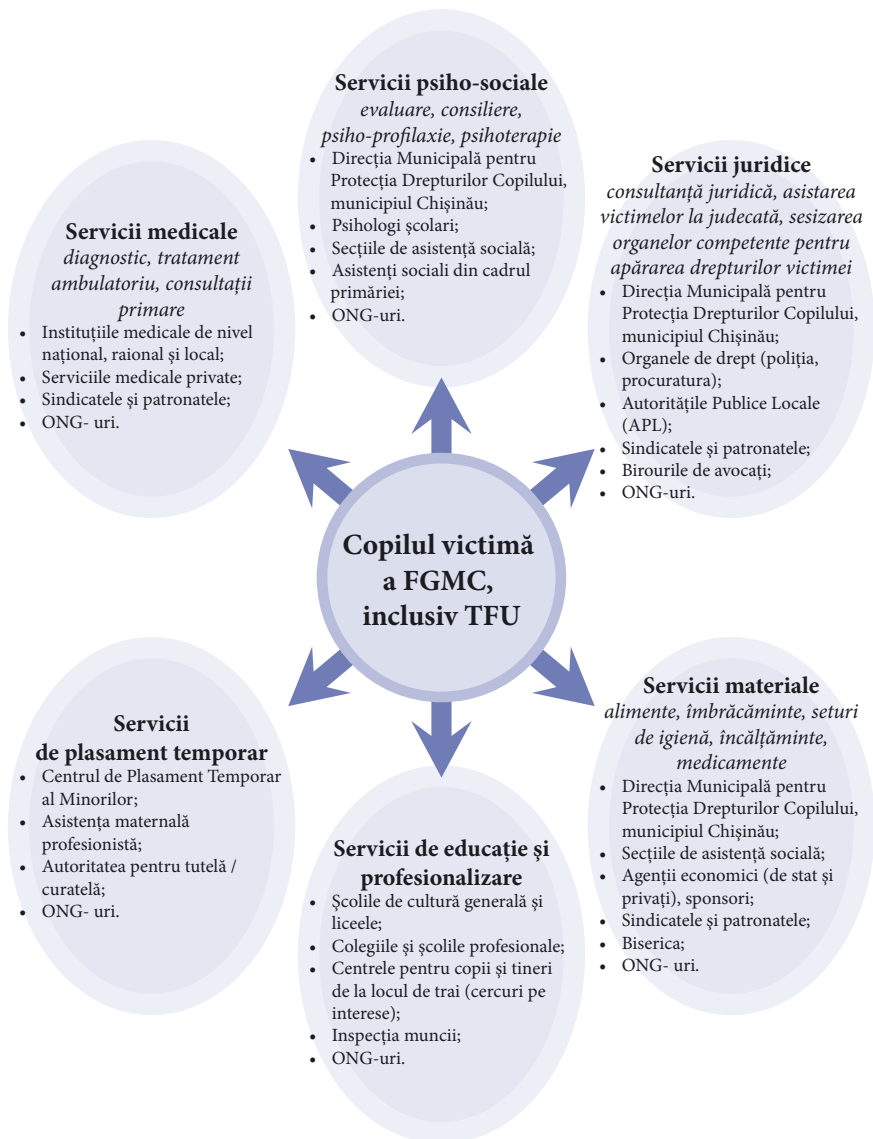
Monitorizarea muncii copilului nu este un scop final în sine. Aceasta trebuie să rămână un mecanism simplu, prin care părțile implicate identifică copii și-i ajută pe aceștia să acceseze serviciile, care le-ar îmbunătăți viața și le-ar oferi alternative de muncă mai bune. Iată de ce accentul asupra monitorizării muncii copilului trebuie să fie pus la nivel local, unde sunt prezenți copiii și serviciile.

Bibliografie

1. Guidelines for developing child labour monitoring processes, ILO-IPEC Geneva, 2005 (http://www.ilo.org/iloroot/docstore/ipec/prod/eng/2005_clm_guidelines_en.pdf);
2. Eliminating the Worst forms of Child Labour. Handbook for Parliamentarians No.3, 2002. ILO-Geneva, 2002 (http://www.ilo.org/public/english/standards/ipec/publ/ipu_2002_gb_web.pdf);
3. ILO-IPEC „Child Labour – The Role of Labour Inspection: A Resource Booklet for Labour Inspectors, other Enforcement Agencies and Key ILO Partners”, A.F. Ellis, (proiect);
4. Understanding Child’s Work, “Psychosocial impacts of child work: a framework for research, monitoring and intervention”, Martin Woodhead, 2004 (http://www.ucw-project.org/pdf/publications/psychosocial_impacts_cw.pdf);
5. Workshop on Design & Preparation of Child Labour Monitoring Systems, ILO Turin , 2003;
6. Ghid practic de intervenție a polițistului în vederea eliminării celor mai grave forme ale muncii copiilor, ILO/PIEMC, 2001;
7. Let’s Talk. Developing effective communication with child victims of abuse and human trafficking. Practical handbook for social workers, police and other professionals”, Barbara Mitchels, UNICEF, 2004

Anexa I

Sistem de referire a cazurilor de forme grave ale muncii copilului, inclusiv trafic de copii



Anexa II

Instrucțiuni pentru intervierea copilului¹¹

Crearea unui climat fizic pozitiv

- În măsura posibilităților, organizați interviul într-un local neutru și, preferabil, acolo, unde și fetele, și băieții se vor simți sigur și confortabil. Monitorii trebuie să întrebe copiii dacă aceștia ar prefera ca discuția să aibă loc în prezența unui/unei frate/surori sau prieten(e).
- Încercați să organizați interviul în afara văzului și auzului angajatorului, colegilor și altor persoane, care ar putea influența comportamentul copilului și răspunsurile lui la întrebări.
- Informați copilul că nu este necesar să înceteze lucrul în timpul interviului. Copilul ar putea fi plătit în dependență de cantitatea de mărfuri/servicii produse. Din acest motiv, încetarea lucrului i-ar putea cauza pierderi materiale și probleme cu angajatorul.
- Stați la același nivel cu copilul interviat. Dacă minorul stă la podea, așezați-vă la podea.
- Dacă minorul se mișcă în timpul lucrului, urmați-l.

Crearea unui climat psihologic pozitiv

- Tratați fiecare copil ca pe un individ, drepturile căruia sînt respectate.
- Începeți interviul cu o discuție despre un subiect apropiat intereselor copiilor (muzică, filme, sport, etc.), astfel ca minorul să se relaxeze și să dorească să vă împărtășească alte informații.
- Cîștigați încrederea copilului, manifestînd o atitudine prietenoasă și grijulie, ținînd cont de necesitățile și nivelul de dezvoltare a copilului.
- Ascultați cu atenție cele spuse și cele nespuse. Încercați să înțelegeți mesajele ascunse în expresia feței, gesturi și atitudini. Totuși, țineți cont de faptul că este dificil să determinați cînd copilul sau altă persoană interviată spune adevărul. Limbajul corporal și comportamental nu indică cu exactitate dacă declarațiile sînt false sau adevărate.
- Pînă a purcede la chestionarea copilului, propuneți-i să vă relateze cazul în versiunea proprie.
- Formulați întrebările în mod accesibil copilului. Folosiți prima parte a interviului pentru a stabili competențele lingvistice ale copilului.

.....
¹¹ Guidelines for developing child labour monitoring processes, ILO-IPEC Geneva, 2005 și publicația „Let's Talk”. Developing effective communication with child victims of abuse and human trafficking. Practical handbook for social workers, police and other professionals”, Barbara Mitchels, UNICEF, 2004

- Încurajați copilul să vorbească, punând întrebări deschise. Adresați întrebările directe și sugestive mai târziu. Nu repetați întrebările pe care copilul nu le înțelege.
- Încercați să nu întrerupeți povestirea copilului și propuneți-i să completeze sau să corecteze cele spuse anterior.
- Țineți pasul cu copilul.
- Schimbați subiectul discuției, dacă observați că subiectul discutat îl deranjează pe copil.
- Nu va exprimați frustrarea, șocul, tristețea sau alte emoții în timp ce îl ascultați pe copil.
- Mențineți mereu o atitudine pozitivă și o expresie neutră în timpul discuției cu copilul.
- Evitați interviurile lungi, pentru a nu suprasolicita copilul.
- Lăsați informația de contact, unde copilul poate apela pentru ajutor (nume, telefon, adresă).
- Asigurați-vă că la finele interviului copilul se simte sigur, protejat și susținut.

Anexa III

(denumirea instituției care semnalizează cazul)

“ _____ ” 200 _____

Nr. _____

FIȘĂ de identificare și semnalizare a cazurilor de muncă a copilului¹²

Secțiunea 1

Descrierea elementelor implicate în realizarea procesului de muncă

§ 1. Date generale despre copil (executant)	
1. Numele și prenumele	
2. Data nașterii	
3. Sexul	
4. Numele și prenumele părinților	
a) tata	
b) mama	
5. Naționalitatea	
6. Adresa domiciliului legal	
7. Adresa la care locuiește	
8. Vechimea în muncă	
9. Examenul medical (data)	
10. Unde locuiește copilul:	
a) în familia naturală	
b) în centru de plasament	
c) în familia lărgită	
d) la o persoană/familie	
e) altele	
§ 2. Sarcina de muncă	
1. Data la care a fost găsit copilul muncind	
2. Modul de organizare a muncii:	
a) în echipă (da sau nu)	
b) număr ore/zi	
c) număr schimburi de lucru	
d) schimb de noapte (da sau nu)	
e) număr pauze organizate	

¹² Elaborată de Tudor Dascăl, consultant extern, ILO-IPEC

3. Descrierea acțiunilor copilului:	
>	
>	
>	
>	
§ 3. Mijloacele de producție	
1. Locul în care a fost găsit copilul muncind	
2. Clădiri sau alte construcții	
> dimensiuni ale încăperii: L.....m, B.....m, H.....m	
3. Echipamentul tehnic	
4. Materia primă	

Secțiunea a 2-a

Specificarea formei grave a muncii copilului

§ 1. Specificarea lucrării		
1. Conform factorilor de risc proprii sarcinii de muncă		
2. Conform factorilor de risc proprii mijloacelor de producție		
3. Conform factorilor de risc proprii mediului de muncă		
§ 2. Specificarea ocupației		
§ 3. Activități ilicite		
	Da	Nu
1. Cerșit		
2. Conflicte armate		
3. Jocuri de noroc		
4. Producție de stupefiante		
5. Trafic de stupefiante		
6. Producție de material pornografic		
7. Producție de spectacole pornografice		
8. Prostituție		
9. Servitute pentru datorii		
10. Muncă de servitor etc.		

Secțiunea a 3-a

Date specifice despre desfășurarea și consecințele muncii copilului

	Da	Nu
1. Muncă benevolă		
2. Muncă pentru care copilul este reținut la sediul angajatorului		
3. Muncă forțată		
4. Munca identificată s-a desfășurat în condiții de trafic de copii		
5. Muncă în condiții de violență, abuz		
6. Copilul face parte dintr-o categorie vulnerabilă:		
a) copii cu dizabilități		
b) copii din instituții rezidențiale		
c) copii ai străzii		
7. Munca a dus la:		
a) abandon școlar		
b) îmbolnăvire a copilului		

Secțiunea a 4-a

Modul de rezolvare a cazului

	Da	Nu
1. Copilul este retras din muncă		
2. Alte acțiuni		

(funcția, numele și prenumele persoanei care a completat fișa)_____
(semnătura)

